

35管状电机（E型）使用说明书

特点

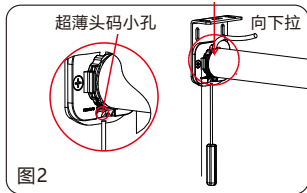
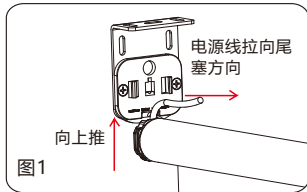
- \* 采用专利静音技术；
  - \* 超薄8mm金属镀烙电机头；帘布离墙距离只有13mm；
  - \* 成熟的电子限位技术、无电子累计误差技术，确保限位精准无误；
  - \* 遇堵停止功能，更好的保护窗帘机构；
  - \* 行程设定、对码等可通过遥控器操作完成、极大的方便安装调试；
  - \* 可设置2个中间停位点；
  - \* 带干触点控制接口，方便智能控制的需求；
  - \* 带RS485总线控制接口，可直接连接智能家居系统并可反馈帘布的位置。
- \*皇冠内置编码器，具有超强的可靠性。（注：测试时只有皇冠转电机才转）

安装使用注意事项

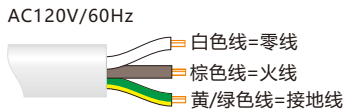
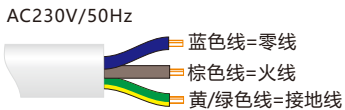
- \* 禁止渗水入电机内；
- \* 防止雨水沿线渗入电机内；
- \* 禁止撞击敲打电机及外管；
- \* 禁止与腐蚀性剂接触。

超薄头码的安装与拆卸

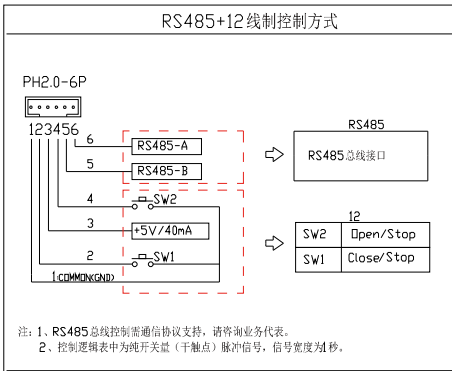
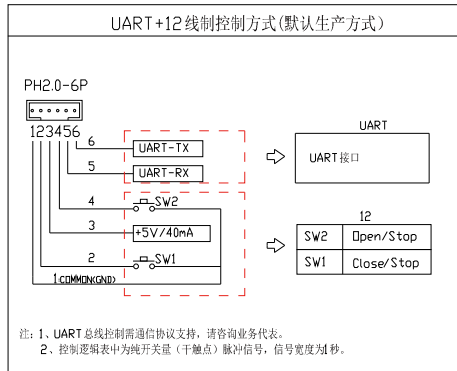
- 1、超薄头码的安装：将电机头对准超薄头码，并把电源线拉向尾塞方向，以防损坏电源线（如图1）。然后把电机向上推，听到方轴弹出的声音，表示超薄头码已经安装完毕。
- 注意：安装完毕后检查方轴是否已经弹出。



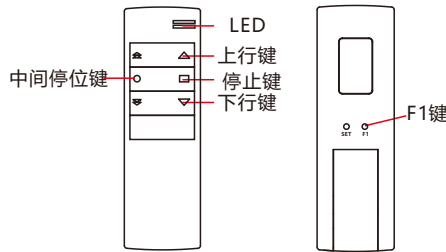
电源线接线图



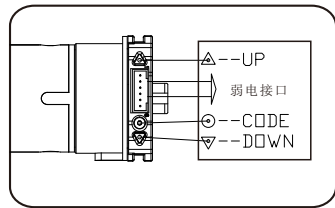
弱电控制接线图



按键设置



遥控器按键示意图



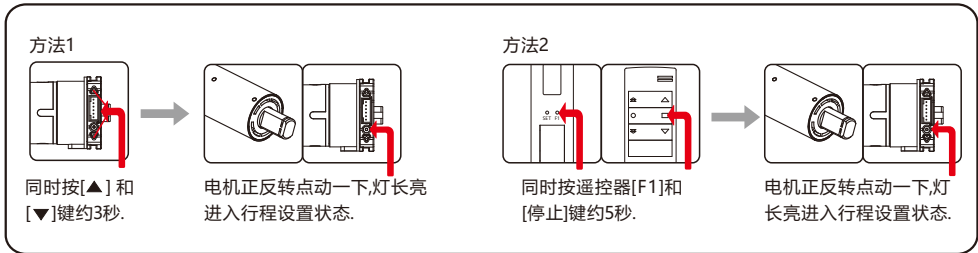
电机按键示意图

功能设置

设置项目	第一步	第二步	第三步
对码		按遥控器的[上行]键。	
清码	方法1： 按下[●]对码2秒,灯变长亮进入对码状态。	15秒内按[●]键约3秒。	指示灯闪3次，电机正反转点动一下，设置成功。
换向		按遥控器[下行]键。	
点动连动模式切换		15秒内按遥控器[停止]键。	

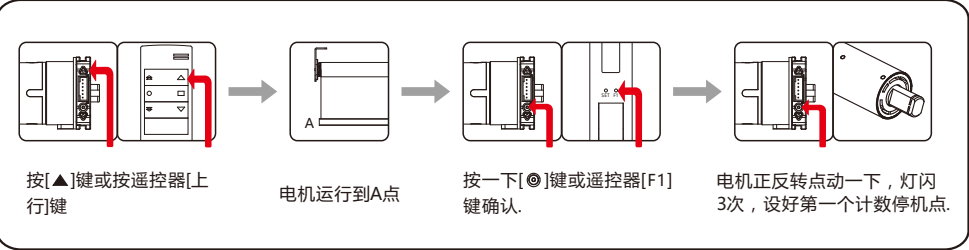
行程设置

1、进入行程设置状态

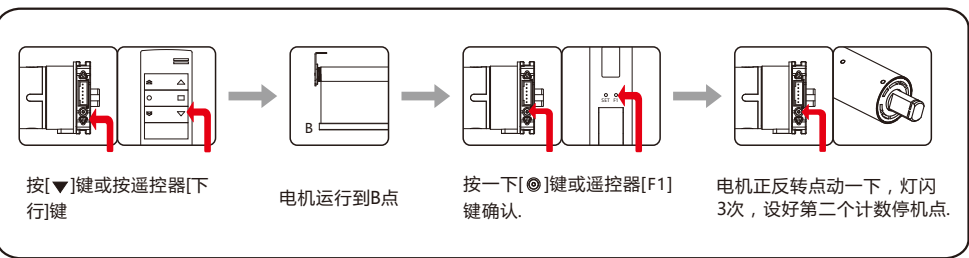


35管状电机（E型）使用说明书

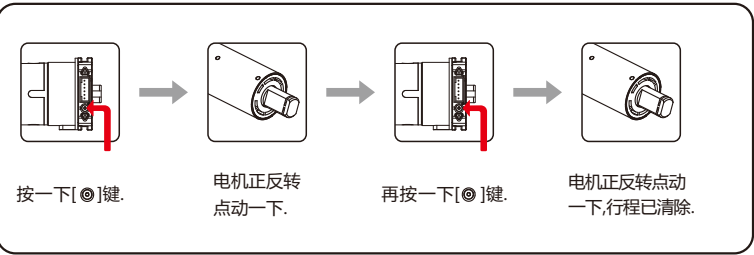
2、设置行程（进入行程设置后）：设第一点行程



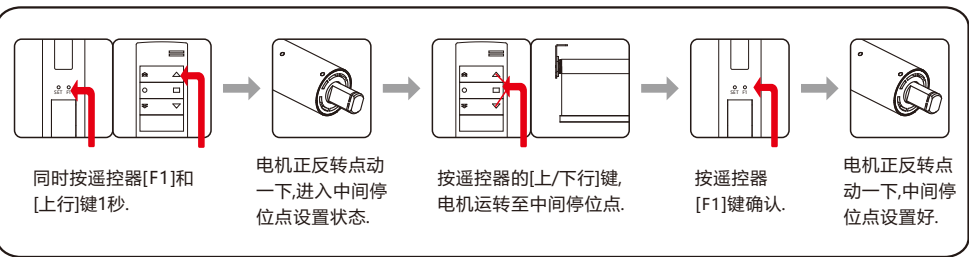
3、设置行程（进入行程设置后）：设第二点行程



■ 行程清除（进入行程设置状态后）：

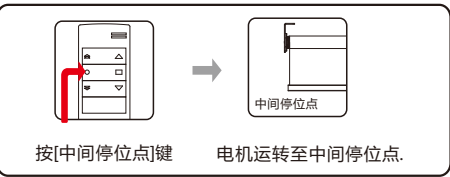


■ 中间停位点设置：

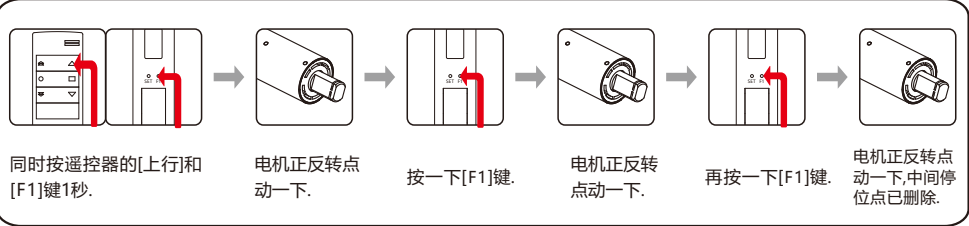


35管状电机（E型）使用说明书

使用方法：



清除方法：



堵转保护功能：

当电机在正转（或反转）运行时，受到障碍物的阻力使电机发生堵转后，自动反转（或正转）约50mm，再正转（或反转）尝试是否能避开障碍物的阻力。如果不能顺利避开，将自动停机，能有效防止电机长期处于堵转状态而损坏电机和机构。

■ 常见故障原因及排除方法

序号	故障现象	原因	排除方法
1	安装后电机不转或启动缓慢	A、电源未接通或电压不符 B、负重过大 C、安装时有部件卡住	A、检查电源电压是否正常 B、更换与负重相匹配的电机 C、检查各部件安装是否正确
2	安装后电机不转或只单向转或转一点就停下来	行程到位	重新设置行程
3	电机运行时突然停转	过热保护	等约30分钟电机冷却后会自动恢复正常。
4	帘布歪向一边跑	A、未调水平 B、帘布粘贴不水平 C、帘布裁剪不平	A、重调卷管确保水平 B、重粘贴帘布确保水平 C、重裁剪帘布确保平直
5	卷帘点动转	工作在点动模式	请切换到连动模式
6	操作运行方向与卷帘实际方向相反	请用换向功能换向	请用换向功能换向